



**ANÁLISE DA SITUACIÓN
DIFERENCIAL DE MULLERES
E HOMES EN RELACIÓN COS
DISTINTOS ÁMBITOS PRIORITARIOS
DE INTERVENCIÓN**

III. ANÁLISE DA SITUACIÓN DIFERENCIAL DE MULLERES E HOMES EN RELACIÓN COS DISTINTOS ÁMBITOS PRIORITARIOS DE INTERVENCIÓN

Neste apartado trátase de realizar unha análise de contexto e un diagnóstico xeral de partida sobre a situación da igualdade de oportunidades entre mulleres e homes nos ámbitos de intervención máis relevantes (tanto dende o punto de vista social como orzamentario) dos distintos programas de gasto que aparecen no proxecto de orzamentos da Comunidade Autónoma para 2020.

Nesta ocasión, esta análise de contexto farase seguindo os distintos eixes de intervención do Plan Estratéxico de Galicia 2015-2020, por ser o documento que pretende establecer as directrices que permitan impulsar o crecemento económico da comunidade autónoma partindo dun modelo baseado na innovación e no capital humano, e que ademais contempla entre os seus principios horizontais o de promoción da igualdade entre mulleres e homes e non discriminación:

Eixe 1: Empregabilidade e crecemento intelixente

Eixe 2: Benestar das persoas e as familias e cohesión social

Eixe 3: Crecemento sostible, territorio, agricultura, gandería, mar e montes

Eixe 4: Sociedade dixital, cultura e reforzo do peso de Galicia no seu entorno

III.1. INVESTIGACIÓN, DESENVOLVEMENTO TECNOLÓXICO E INNOVACIÓN

Encádrase no Plan Estratéxico de Galicia 2015-2020 (PEG 2015-2020) no Obxectivo transversal I. Impulso da cultura da innovación, e no Eixe 1: Empregabilidade e crecemento intelixente, Prioridade de actuación PA.I.I: Impulso da consolidación das políticas de gastos vencelladas á I+D+i. Integrar a Galicia no círculo virtuoso da innovación para o crecemento.

A innovación é un elemento clave tanto para a competitividade empresarial como para a competitividade dos territorios. A innovación é un motor de desenvolvemento rexional, ocupando un lugar preferencial nas políticas da UE, como a Axenda 2020 e a iniciativa “Unión por la innovación”.

A baixa participación no gasto en I+D do sector empresarial constitúe un dos problemas máis importantes do sistema de I+D+i de Galicia (50,4% fronte ao 55% nacional ou o 66% europeo. Datos de 2017).

Polo que se refire ao persoal empregado en I+D en equivalencia a xornada completa (EJC), no ano 2017 dedicáronse a actividades de I+D en Galicia un total de 10.266 persoas, das que o 40% foron mulleres. Por sectores, a maior participación feminina dáse no sector administración pública e Institucións Privadas sen Fins de Lucro (IPSFL), cun 60,9%. Como se reflexa na Táboa 1 o número de mulleres investigadoras foi de 2.414, o que representa o 39,4% do total.

Táboa 1.- Persoal empregado en I+D en equivalencia a xornada completa. Ano 2017

	ESPAÑA		GALICIA		EU 28	
	Total	% mulleres	Total	% mulleres	Total	% mulleres
Persoal en I+D	215.745	40,0	10.266	40,0	3.067.954	..
Sector empresas	95.667	31,3	4.618	27,4	1.763.482	..
Sector Administración Pública e IPSFL	40.792	52,0	1.516	60,9	360.537	..
Sector Ensino Superior	79.286	44,4	4.132	46,3	943.934	..
Investigadores/as en I+D	133.213	38,8	6.128	39,4	1.973.773	..
Sector empresas	49.571	31,3	2.369	29,7	1.026.023	..
Sector Administración Pública e IPSFL	21.100	47,9	816	55,3	204.386	..
Sector Ensino Superior	62.542	41,6	2.943	42,8	743.364	..

Fonte: INE, IGE, Eurostat

Polo que se refire ao persoal docente e investigador de centros propios das universidades públicas galegas, segundo os datos recollidos na “Estadística de Personal de las Universidades. EPU. Curso 2017-2018. Ministerio de Ciencia, Innovación y Universidades”, a presenza de mulleres docentes e investigadoras é moi similar en Galicia respecto da media estatal (Táboa 2).

Táboa 2.- Persoal docente e investigador en centros propios das universidades públicas. Curso 2017-2018

	Homes	% homes	Mulleres	% mulleres	Total
Galicia	2.884	59,2	1.988	40,8	4.872
Total universidades	57.877	59,0	40.296	41,0	98.173

Fonte: Sistema Integrado de Información Universitaria (SIU). Secretaría General de Universidades.

Atendendo a presenza das mulleres no persoal docente e investigador (PDI) segundo categoría de persoal pódese observar que a presenza é menor en todas as categorías, no caso da categoría de catedráticas de Universidade só o 21,3% son mulleres.

Táboa 3.- Persoal docente e investigador ao servizo das universidades galegas por sexo e categoría de persoal. Curso 2017-2018

	Total	Homes	Mulleres	% Mulleres
Catedrático/a de Universidade	578	455	123	21,3
Titular de Universidade	1.822	1.044	778	42,7
Catedrático/a de EU	59	37	22	37,3
Titular de EU	216	134	82	38,0
Outros	24	18	6	25,0
Persoal contratado	2.158	1.184	974	45,1
Eméritos/as	15	12	3	20,0

Fonte: Sistema Integrado de Información Universitaria (SIU). Secretaría General de Universidades.

En 2017 léronse en Galicia 637 teses doctorais, e o 52,9% foron lidas por mulleres (Táboa 4). A distribución por idade de lectura de tese é similar para ambos sexos, non obstante, o 60,5% das mulleres faino con menos de 34 anos, mentres que esta porcentaxe sitúase no caso dos homes no 45,7%.

Táboa 4.- Teses doctorais lidas nas universidades galegas por sexo e grupos de idade. Ano 2017

	Total	Homes	Mulleres	% teses lidas por mulleres
Total	637	300	337	52,9
De 24 a 29 anos	103	36	67	65,0
De 30 a 34 anos	238	101	137	57,6
De 35 a 39 anos	116	52	64	55,2
De 40 a 44 anos	80	44	36	45,0
De 45 a 49 anos	32	22	10	31,3
De 50 a 55 anos	39	24	15	38,5
Más de 55 anos	29	21	8	27,6

Fonte: Base de datos de Tesis Doctorales (TESEO). Secretaría General de Universidades

III.2. EMPRENDEMENTO E PEMES

Encádrase no Plan Estratéxico de Galicia 2015-2020 (PEG 2015-2020) no Obxectivo transversal 2. Fomento do emprendemento, a industrialización e a internacionalización e no Eixe I: Empregabilidade e crecemento intelixente, Prioridade de actuación PA.1.2: Fomento da actividade empresarial e comercial, impulso da competitividade e internacionalización das empresas e autónomos/ as, apoio á artesanía, regulación sectorial e protección da competencia.

O emprendemento considérase un motor da innovación e do crecemento e a relevancia actual deste sector é indiscutible, dado o seu potencial de creación de emprego e de riqueza e, polo tanto, a súa capacidade para impulsar a reactivación económica.

Tanto as políticas de apoio ao emprego por conta propia e a creación de empresas como as políticas de competitividade empresarial resultan prioritarias dentro da Estratexia Europa 2020, e resulta inevitable prestar especial atención á implicación da muller neste ámbito en tanto representa un grupo social relevante no que a creación de empresas se refire. Por iso é imprescindible incidir nas diferenzas da figura da potencial emprendedora, os seus rasgos psicosociais, os estímulo e os principais obstáculos que atopan as mulleres ao iniciar unha actividade empresarial.

Así, pódense detectar diferenzas entre mulleres e homes que afectan ao xeito en que encaran o proceso do emprendemento e as iniciativas de autoemprego:

- A actividade emprendedora das mulleres é máis baixa que a masculina.
- Existe unha menor presenza de mulleres en todas as fases do proceso de emprendemento.
- O perfil das mulleres emprendedoras é distinto ao dos seus homólogos varóns.
- Os motivos que subxacen no emprendemento varían en función do sexo.
- As empresas creadas por mulleres concéntranse no sector servizos e teñen unha dimensión máis pequena, así como menores expectativas de crecemento.

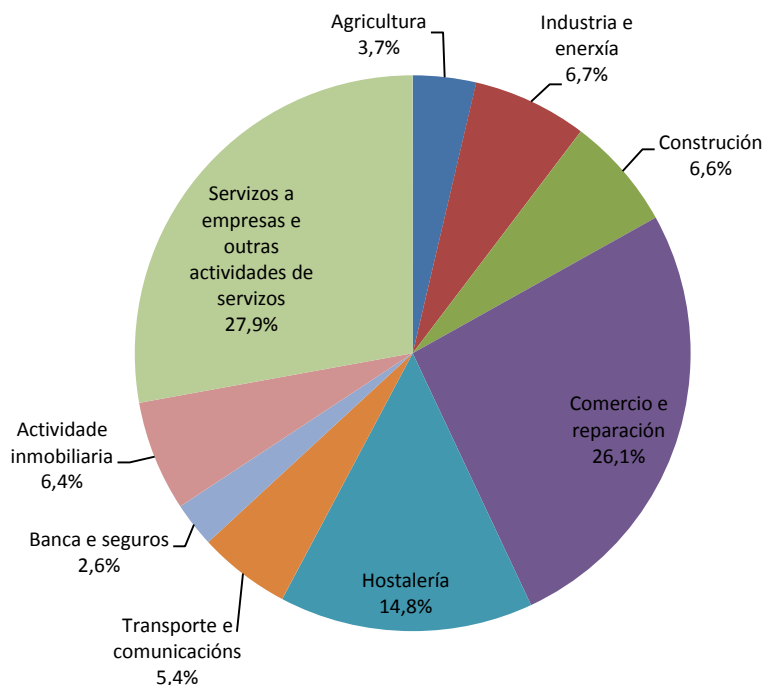
Táboa 5.- Socios fundadores das empresas creadas no período 2012-2018

	Homes	Mulleres	Total	% Homes	% Mulleres
2012	4.005	1.527	5.532	72,4	27,6
2013	4.126	1.532	5.658	72,9	27,1
2014	3.960	1.434	5.394	73,4	26,6
2015	3.754	1.310	5.064	74,1	25,9
2016	4.599	1.667	6.266	73,4	26,6
2017	3.958	1.362	5.320	74,4	25,6
2018	3.792	1.307	5.099	74,4	25,6

Fonte: IGE. Explotación do Boletín Oficial do Rexistro Mercantil (BORME)

Durante o ano 2018 constituíronse en Galicia 4.049 novas empresas con 5.099 socios/as fundadores/as, sendo mulleres o 25,6%, porcentaxe que acada o mesmo valor que o ano 2017. Por outra parte, as mulleres fundan en maior medida empresas que pertencen ao sector de servizos a empresas e ao sector do comercio e as reparacións (Gráfico 1).

Gráfico 1.- Socias fundadoras das empresas creadas no ano 2018 segundo o sector de actividade



Fonte: IGE. Explotación do Boletín Oficial do Rexistro Mercantil (BORME)

O Informe GEM (Global Entrepreneurship Monitor) correspondente ao ano 2017 en Galicia pon de manifesto a presenza de mulleres na xeración de novas iniciativas emprendedoras.

Durante o ano 2017 prodúcese un aumento da actividade emprendedora incipiente en Galicia, pasando de 3,99% en 2016 a 5,06% no ano 2017. Este incremento resulta máis acusado na actividade emprendedora masculina, que pasa de 3,95% a 5,61%, mentres que no caso das mulleres pasa do 4,04% ao 4,52%.

Por tanto apréciase unha evolución favorable na actividade emprendedora de mulleres e homes en Galicia, máis acusada no caso dos homes, que no ano anterior descendera drasticamente. Con todo, en ningún dos casos se recupera a taxa de actividade emprendedora alcanzada en 2015, aínda que no caso das mulleres a diferenza das TEA de 2015 e 2017 é moito menor que a dos homes (0,10 puntos porcentuais fronte a 0,79).

Táboa 6.- Actividade emprendedora e dinámica empresarial en función do sexo.
Ano 2017 (%)

Actividade emprendedora	Galicia		
	Home	Muller	Total
Emprendedores potenciales	4,90	6,92	5,91
Total iniciativas emprendedoras en fase incipiente: TEA17	5,61	4,52	5,06
Iniciativas consolidadas	11,22	11,17	11,20
Cese efectivo de iniciativas	2,11	1,57	1,84

Fonte: Informe GEM 2017

O perfil da emprendedora de Galicia atópase no tramo de idade comprendido entre os 35 e 44 anos (47,88%), posúe estudos obrigatorios (33,32%), procede dun entorno urbano (75,62%) e atópase en situación laboral de emprego activo. Ademais, o 51,43% das emprendedoras galegas manifesta ter unha formación específica para emprender e o 94,88% dedícase a tempo completo ao seu negocio.

Táboa 7.- Perfil socioeconómico da poboación emprendedora en fase incipiente en Galicia segundo o sexo. Ano 2017 (%)

Perfil socioeconómico do emprendedor		Galicia		
		Home	Muller	Total
Idade	25-34 anos	25,55	27,87	26,59
	35-44 anos	32,32	47,88	39,29
Nivel de estudos	Obrigatorios	34,06	33,32	33,73
	Bacharelato	25,97	19,99	23,29
	Universitarios	36,32	15,42	26,96
Poseión de formación específica para emprender	Con formación específica	43,53	51,43	47,07
Nivel de renda anual (*)	<20.000€	47,73	48,33	47,96
	20.000-40.000€	27,53	33,28	29,71
	>40.000€	24,74	18,39	22,33
Tipo de entorno	Urbano	89,19	75,62	83,11
Situación laboral	Emprego activo	94,00	88,98	91,66
Dedicación	Tempo completo	95,64	94,88	95,29
Tamaño do fogar (media)		2,83	3,67	3,21

(*) Porcentaxes calculados sobre o total de persoas emprendedoras que contestan. Non se ten en conta a resposta NS/NC

Fonte: informe GEM 2017

Respecto ás características da súa actividade empresarial, predominan as emprendedoras que crean a súa empresa de forma individual (55,45%), operan no sector de servizos de consumo (53,46%). Por outro lado, continúa incrementándose a capacidade exportadora das iniciativas lideradas por mulleres (o 67,53% non exportou en 2017, fronte ao 71,35% de 2016). Por último, destaca unha elevada porcentaxe de mulleres emprendedoras que cualifica o seu mercado obxectivo como moi competitivo (73,10%) fronte á porcentaxe de homes da mesma opinión (49,12%).

Táboa 8.- Características da actividade emprendedora en fase incipiente en Galicia segundo o sexo. Ano 2017 (%)

Características das iniciativas emprendedoras		Galicia		
		Home	Muller	Total
Sector xeral de actividade	Servizos de consumo	47,71	53,46	50,28
Número de propietarios/as	Unipersoal	59,82	55,45	57,86
Dimensión (*)	De 1 a 5 empregados	54,22	28,49	41,91
Tipo de evolución esperada (*)	Incremento de plantilla	68,45	66,78	67,73
Innovación	Produtos ou servizos total ou parcialmente innovadores	30,90	13,60	23,15
	Uso de tecnoloxía nova ou recente	38,05	35,62	36,97
Mercado	Pouca competencia	50,88	26,90	47,17
	Con expansión	34,31	36,58	30,99
	Exporta	27,91	32,47	29,84

(*) Porcentaxes calculadas sobre total de persoas emprendedoras que contestan. Non se ten en conta a resposta NS/NC

Fonte: informe GEM 2017

En 2017 as emprendedoras galegas perciben menos oportunidades para a creación de empresas que os homes, manifestando maior medo ao fracaso (52,39% fronte a 18,44%) e maiores dúbidas sobre as súas habilidades e coñecementos para emprender respecto a anos anteriores (73,88% en 2017 fronte a 97,58% en 2016).

Táboa 9.- Factores psicosociais para emprender da poboación emprendedora en fase incipiente segundo o sexo. Ano 2017(%)

Factores psicosociais para emprender	Galicia		
	Home	Muller	Total
Percepción de oportunidades para a creación de empresas	34,14	20,63	28,25
Temor ao fracaso	18,44	52,39	33,61
Posesión de habilidades e coñecementos para emprender	94,51	73,88	85,18
Inversor informal	5,50	4,56	5,08

Fonte: informe GEM 2017

III.3. EMPREGO

Encádrase no Plan Estratéxico de Galicia 2015-2020 (PEG 2015-2020) no Obxectivo transversal 2. Fomento do emprendemento, a industrialización e a internacionalización e no Eixe I: Empregabilidade e crecemento intelixente, Prioridade de actuación PA.1.3: Aumento da empregabilidade e produtividade dos traballadores e traballadoras de Galicia a través da formación e innovación constante

A análise dos principais datos socio-económicos de Galicia reflicten que o desemprego atópase aínda nuns niveis elevados, especialmente polo que se refire ao desemprego xuvenil, se ben Galicia mantén índices de paro menores que o resto de España. Os datos tamén evidencian que persiste a desigualdade de mulleres e homes:

- O acceso das mulleres ao mercado laboral non se produce coa mesma intensidade que os homes, en particular nas mozas.
- As mulleres teñen unhas condicións laborais máis precarias.
- Persiste a desigualdade salarial.
- Existe unha forte segregación horizontal por sexo (as mulleres concéntranse en determinadas ocupacións e sectores).

- Falta de corresponsabilidade nas tarefas domésticas e familiares, maior necesidade de conciliar.
- Menor presenza de mulleres en postos directivos.

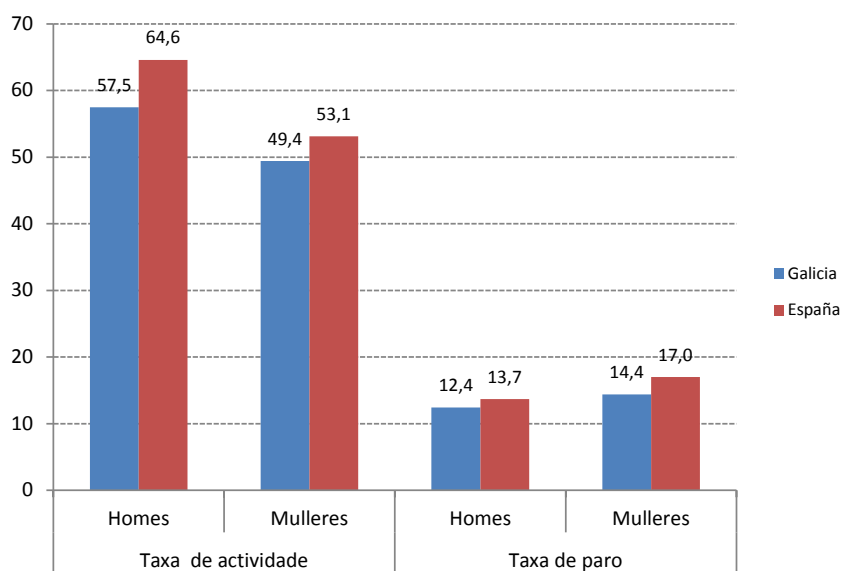
A taxa de actividade feminina en España supera á galega en 3,7 puntos, e a taxa de paro das mulleres galegas é de 2,6 puntos inferior á de España, tal e como se observa na Táboa 10. Se se fai a comparación cos homes, a taxa de actividade dos homes supera en 8,1 puntos á das mulleres. A diferenza na taxa de actividade entre ambos os dous sexos é case 3,4 puntos inferior á rexistrada no caso de España.

Táboa 10.- Taxa de actividade e taxa de paro por sexo. Comparativa Galicia-España. Ano 2018

	Taxa de actividade		Taxa de paro	
	Homes	Mulleres	Homes	Mulleres
Galicia	57,5	49,4	12,4	14,4
España	64,6	53,1	13,7	17,0

Fonte: INE-IGE. Enquisa de Poboación Activa

Gráfico 2.- Taxa de de actividade e taxa de paro por sexo. Comparativa Galicia-España. Ano 2018



Fonte: INE-IGE. Enquisa de Poboación Activa

Na Táboa 11 reflíctese que en todos os grupos de idade, a taxa de actividade masculina é superior á feminina, de todos os xeitos obsérvase que as diferenzas diminúen a medida que diminúe a idade.

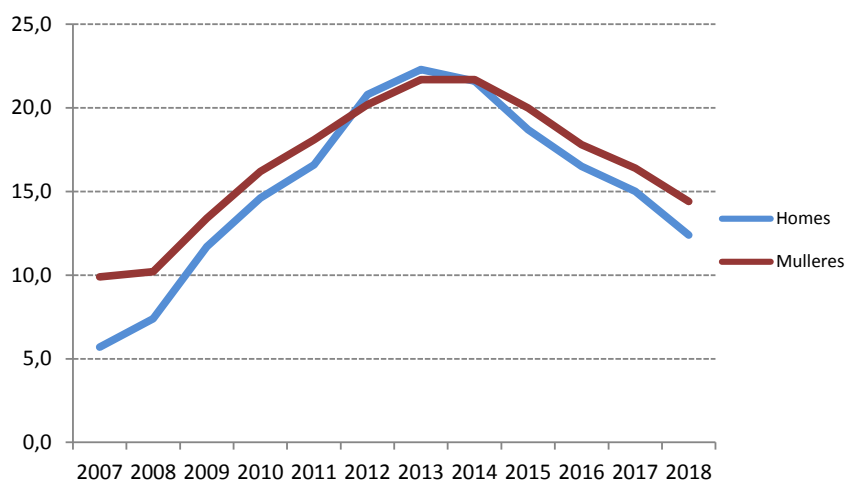
Táboa 11.- Taxas de actividade por distintos grupos de idade. Galicia. Ano 2018

	De 16 a 24 anos	De 25 a 34 anos	De 35 a 44 anos	De 45 a 54 anos	De 55 e máis anos
Homes	31,5	87,0	91,5	87,6	25,8
Mulleres	27,9	83,7	87,2	80,1	19,3

Fonte: INE-IGE. Enquisa de Poboación Activa

No Gráfico 3 vese que o cambio máis visible no mercado laboral dos últimos anos é a rápida destrución de emprego entre os homes, destrución que se está amortiguando dende o ano 2013.

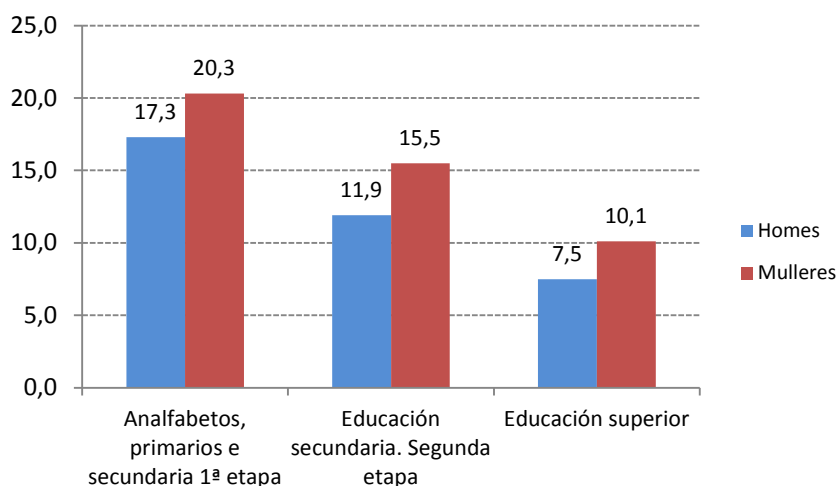
Gráfico 3.- Evolución das taxas de paro por sexo en Galicia



Fonte: INE-IGE. Enquisa de Poboación Activa

Ao ter en conta o nivel de estudos á hora de avaliar a empregabilidade das mulleres, pódese observar que a medida que aumenta o nivel de formación, a taxa de paro é menor, tanto en homes como en mulleres (Gráfico 4).

Gráfico 4.- Taxa de paro da poboación de 16 a 64 anos segundo o nivel de estudos alcanzado e sexo. Ano 2018

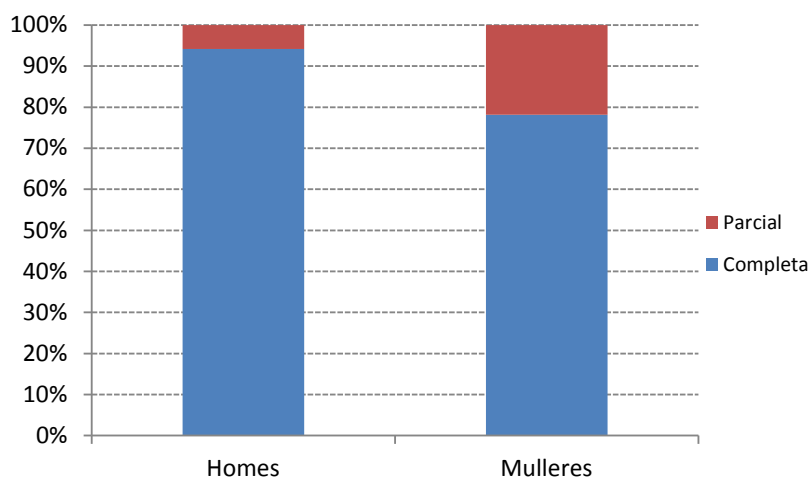


Fonte: IGE-INE. Enquisa de poboación activa

As mulleres presentan maiores porcentaxes de contratos a tempo parcial. Así, das persoas ocupadas en Galicia no ano 2018 o 94,1% dos homes están ocupados a xornada completa, fronte ao 78,1% das mulleres. De cada 100 persoas ocupadas:

- 49 son homes ocupados a xornada completa
- 37 son mulleres ocupadas a xornada completa
- 10 son mulleres ocupadas a tempo parcial
- 3 son homes ocupados a tempo parcial

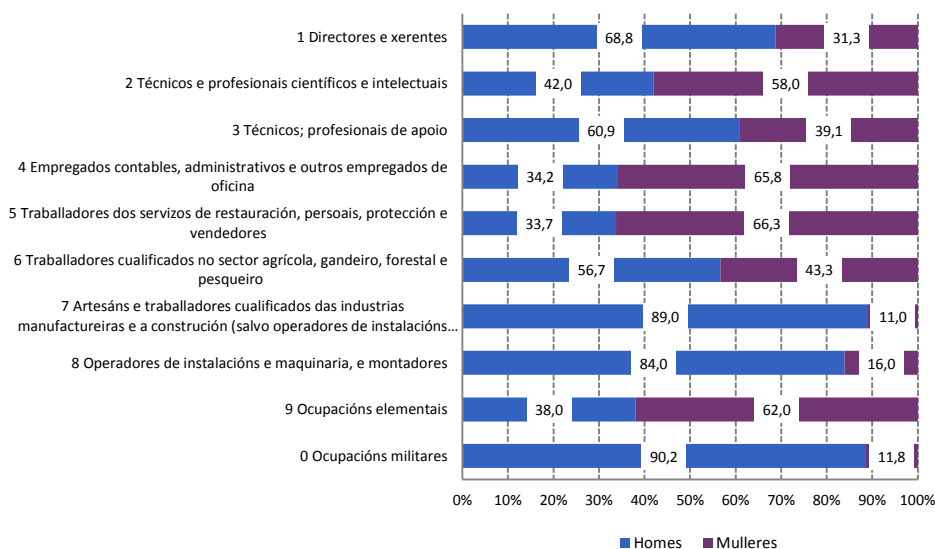
Gráfico 5.- Ocupados segundo tipo de xornada e sexo. Galicia. Ano 2018



Fonte: IGE-INE. Enquisa de poboación activa

O gráfico 6, presenta a distribución dos ocupados segundo a ocupación, pódese observar a menor presenza das mulleres en postos directivos, só o 31,3% dos directores ou xerentes de empresas son mulleres.

Gráfico 6.- Distribución dos ocupados segundo ocupación e sexo. Galicia. Ano 2018

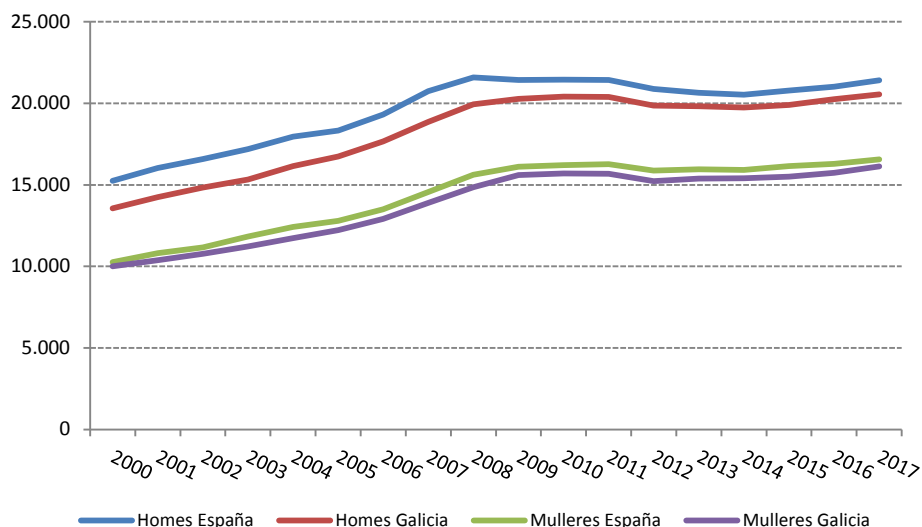


Fonte: IGE-INE. Enquisa de poboación activa

O traballo asalariado das mulleres tamén presenta unha maior dependencia do sector público. Así, segundo os datos da EPA do ano 2018 o 21,4% das ocupadas galegas son asalariadas do sector público mentres que nos homes esta porcentaxe é do 14,4%.

Segundo a Agencia Estatal de la Administración Tributaria o salario medio anual das mulleres foi de 16.123 euros no ano 2017, que supón o 78,4% do salario medio anual masculino. As diferenzas por sexo no período 2000-2017 dos salarios medios anuais son destacables, aínda que a nivel estatal estas son significativamente máis elevadas: en España, en termos relativos, a diferenza entre o salario medio anual dos homes e o das mulleres alcanza o máximo nos tres primeiros anos da década (48%), mentres que en Galicia ese máximo sitúase en torno ao 38% neses mesmos anos. Estas diferenzas van diminuíndo ao longo do período, acadando no ano 2017 o 29% en España e o 27% en Galicia. Ademais, se se examinan as diferenzas de nivel por sexo, obsérvase que estas son moito máis pronunciadas nos homes que nas mulleres. É dicir, o salario medio das mulleres galegas, aínda que é máis baixo que o español, aproxímase máis ao da media de España que no caso dos homes.

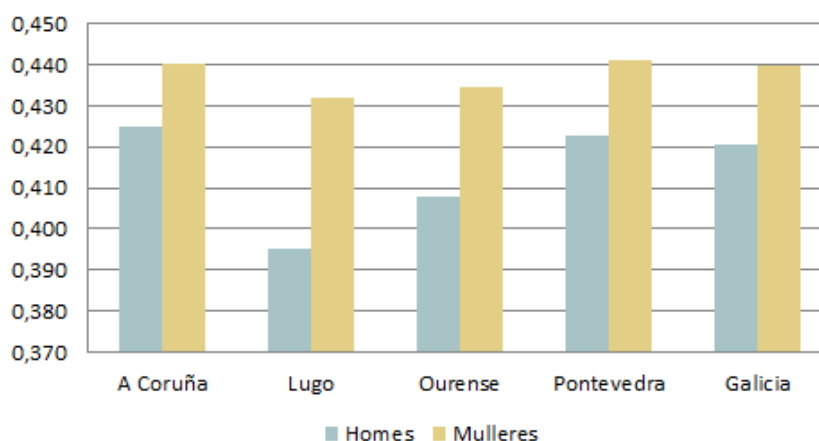
Gráfico 7.- Salario medio anual segundo o sexo. España e Galicia. 2000-2017



Fonte: AEAT. Trabajo y pensiones en las fuentes tributarias

Co número de persoas asalariadas e a masa salarial por tramos de salario, calcúlase o índice de Gini para medir o grao de desigualdade dos ingresos procedentes de salarios por sexo para Galicia e as catro provincias. Como se deduce do Gráfico 8 referido ao ano 2017, a desigualdade nos ingresos por salarios é maior nas mulleres que nos homes nas catro provincias. Ou dito doutro modo, na poboación feminina as diferenzas salariais son máis amplas que na poboación masculina. As máis elevadas danse en Lugo e en Ourense.

Gráfico 8.- Índice de Gini segundo o sexo. Galicia e provincias. Ano 2017

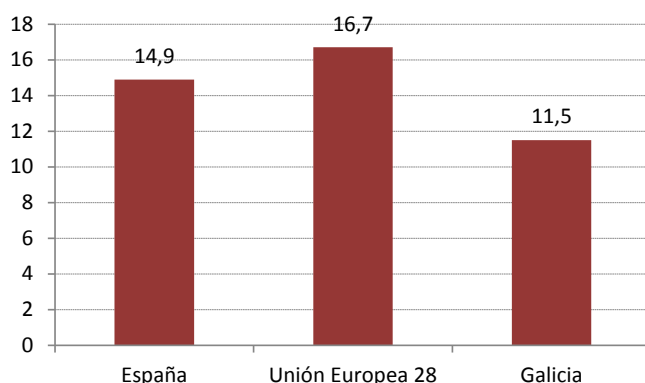


Fonte: AEAT. Trabajo y pensiones en las fuentes tributarias

A fenda salarial é un indicador que representa a diferenza entre a ganancia media por hora dos homes e a ganancia media por hora das mulleres como porcentaxe da ganancia media por hora dos homes. No ano 2014 a fenda salarial en Galicia foi do 11,5%. Isto

significa que os homes gañaban un 11,5% máis que as mulleres. A fenda salarial en Galicia situouse nese ano por debaixo da da UE28, que alcanza o valor do 16,7% e da de España, que alcanza o valor do 14,9%.

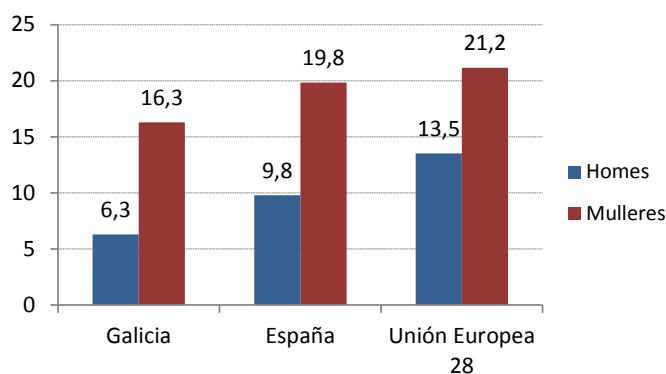
Gráfico 9.- Fenda salarial. Ano 2014



Fonte: IGE. Elaboración propia a partir dos microdatos da Encuesta de Estructura Salarial elaborada polo INE; Eurostat/ SES: EU Structure of earnings survey

No ano 2014, a porcentaxe de asalariadas galegas con salarios baixos era do 16,3% fronte ao 6,3% dos homes. No caso das mulleres, esta porcentaxe diminuíu respecto ao ano 2010, no que se rexistraba un 17,4%. Pola contra, aumentou no caso dos homes, que rexistraban unha porcentaxe do 4,7% no ano 2010.

Gráfico 10.- Porcentaxe de asalariados con salarios baixos. Ano 2014



Fonte: IGE. Elaboración propia a partir dos microdatos da Encuesta de Estructura Salarial elaborada polo INE; Eurostat/ SES: EU Structure of earnings survey

Por outro lado, tamén hai que considerar que o xeito diferente en que mulleres e homes asumen e afrontan as responsabilidades familiares é un dos factores que condiciona o acceso (e as condicións de acceso) da muller ao mercado laboral. En xeral as mulleres continúan a ser as que de xeito maioritario se ocupan das labores de coidado e atención a fillos e fillas así como ás persoas con dependencia.

En 2017 en Galicia unhas 144.539 persoas realizan tarefas de coidado de persoas con dependencia. A incidencia é maior entre o sexo feminino que entre o masculino: o 62,8%

das persoas cuidadoras son mulleres fronte ao 37,2% dos homes. Ademais o 27,1% das mulleres cuidadoras de dependentes dedican ao coidado 70 ou máis horas á semana a esta tarefa.

Táboa 12.- Cuidadores de persoas con dependencia por número de horas que lles dedican ao coidado e sexo. Galicia. Ano 2017 (persoas)

	2017		
	Home	Muller	Total
Menos de 15 horas semanais	17.770	19.223	36.993
De 15 a 29 horas semanais	12.005	19.454	31.459
De 30 a 69 horas semanais	11.724	27.414	39.138
De 70 a 89 horas semanais	7.640	13.837	21.478
90 ou máis horas semanais	4.682	10.790	15.473
Total	53.821	90.718	144.539

Fonte: IGE. Enquisa estrutural a fogares. Módulo de dependencia

Na táboa seguinte amósase a porcentaxe de pais e nais que realizan actividades cos fillos e fillas tras o fin da xornada educativa no ano 2017. A incidencia (isto é, a porcentaxe de persoas que realiza ese tipo de actividades cos menores) sempre é maior no caso das mulleres que no dos homes.

Táboa 12.1.- Actividades que realizan os pais cos nenos de 0 a 12 anos, de luns a venres, tras o fin da xornada educativa por sexo. Galicia. Ano 2017(%)

	2017		
	Home	Muller	Total
Axudarles cos estudos ou tarefas escolares	59,14	77,25	68,63
Saír de paseo, levalos ao parque	81,33	93,59	87,76
Xogar con eles	87,79	94,85	91,49
Acompañalos e/ou apoialos nas actividades extraescolares	47,05	61,26	54,5
Facer actividades compartidas (deporte, cociña, manualidades...)	72,38	85,54	79,28
Xantar e/ou cear xuntos	92,35	96,78	94,68
Falar ou charlar con eles	94,77	97,74	96,33
Estar pendente de que estean entretidos e fagan cousas	84,66	95,6	90,4
Ningunha actividade (non ten tempo, non coinciden...)	*	*	1,44

Fonte: IGE. Enquisa estrutural a fogares

Nota: a incidencia calcúlase, para cada categoría, como a porcentaxe de pais con nenos de 0 a 12 anos que realizan esa actividade cos fillos sobre o total de pais con nenos de 0 a 12 anos nesa categoría.

(*) Poucas observacións mostrais

Estudando o grao en que os ocupados poden conciliar traballo e vida familiar, en Galicia no ano 2017, 39.470 traballadores e traballadoras de Galicia con menores de 13 anos reduciron a súa xornada de traballo para poder atendelos. Segundo o sexo da persoa, a incidencia da redución da xornada laboral foi maior entre as mulleres (o 14,85% das mulleres traballadoras con nenos e nenas destas idades) que entre os homes (5,06%). De feito, 7 de cada 10 persoas que en 2017 reduciron a súa xornada de traballo eran mulleres.

Táboa 12.2.- Traballadores con nenos de 0 a 12 anos con redución de xornada de traballo para atender os nenos por sexo. Galicia. Ano 2017

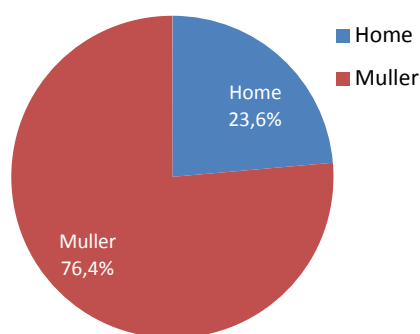
	2017		
	Incidencia	Número	Porcentaxe
Home	5,06	9.320	23,6
Muller	14,85	30.150	76,4
Total	10,19	39.470	100,0

Fonte: IGE. Enquisa estrutural a fogares

Nota: os datos fan referencia aos pais con nenos de 0 a 12 anos que residen en núcleos familiares e traballan por conta allea ou por conta propia.

A incidencia calcúlase para cada categoría como a porcentaxe de pais con redución de xornada sobre o total de pais nesa categoría.

Gráfico 11.- Distribución porcentual das persoas traballadoras con menores de 12 ou menos anos con redución de xornada de traballo para atender os menores por sexo. Galicia. Ano 2017 (%)



Fonte: IGE: Enquisa estrutural a fogares. Módulo de coidado de menores e conciliación familiar

III.4. EDUCACIÓN E APRENDIZAXE PERMANENTE

Encádrase no Plan Estratéxico de Galicia 2015-2020 (PEG 2015-2020). no Eixe I: Empregabilidade e crecemento intelixente, Prioridade de actuación PA.1.5: Consolidar un sistema educativo que minimize o fracaso escolar e se aliñe en resultados coas rexións líderes de Europa en todos os niveis e impulsar o SUG cara á excelencia, prioridade moi relacionada co Obxectivo transversal I Impulso da cultura da innovación.

A educación é un dos factores que máis inflúe no avance e progreso de persoas e sociedades. Ademais de achegar coñecementos, a educación permite acadar mellores niveis de benestar social e de crecemento económico, reduce as desigualdades económicas e sociais, permite o acceso a mellores niveis de emprego e impulsa a ciencia, a tecnoloxía e a innovación.

Aínda que a educación sempre tivo gran importancia para o desenvolvemento, isto ten máis relevancia hoxe debido ao gran avance da ciencia e da tecnoloxía e as súas aplicacións na sociedade.

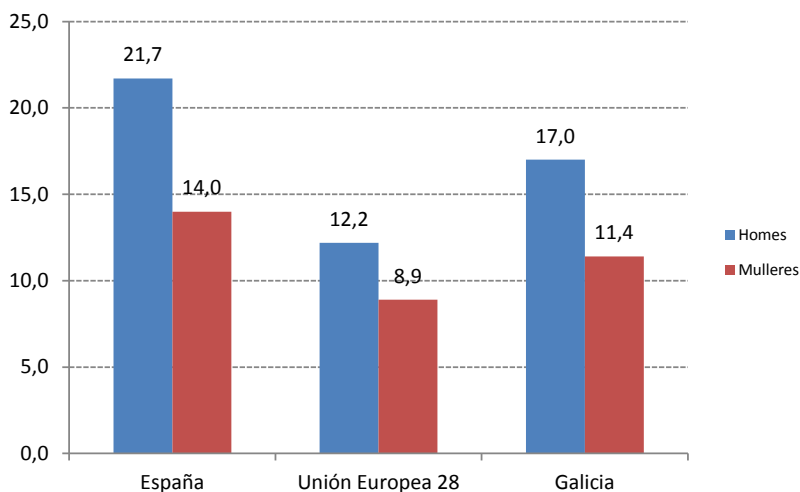
Nas economías modernas o coñecemento é un factor clave para a produción. As sociedades que máis teñen avanzado no económico e no social son as que basearon o seu progreso no coñecemento, tanto no que se transmite coa escolarización, como o que se xera a través da investigación. Da educación, da ciencia e da innovación tecnolóxica dependen, cada vez máis, a produtividade e a competitividade económicas, así como boa parte do desenvolvemento social e cultural.

Neste sentido, como sempre que se está a falar de persoas, resulta imprescindible coñecer a diferente situación de partida en que poden estar mulleres e homes:

- As mulleres obteñen mellores resultados educativos e rexistran menores taxas de abandono escolar.
- A elección de itinerarios formativos de estudos superiores teñen un marcado nesgo de xénero.
- As mulleres participan en maior medida en actividades de aprendizaxe permanente.

Os niveis de abandono educativo temperán son menores en Galicia que para o conxunto español, pero en ambos os dous casos superiores aos acadados pola UE 28, tanto para os homes como para as mulleres. No ano 2018 o abandono educativo temperán situouse en Galicia no 14,3% e no caso das mulleres este indicador obtivo o valor do 11,4% fronte ao 17% dos homes (Gráfico 12).

Gráfico 12.- Abandono educativo temperán. Ano 2018



Fonte: IGE-INE. Enquisa de poboación activa; Eurostat/ LFS: EU Labour Force Survey

En Galicia, a porcentaxe de mulleres con nivel de formación alcanzado de educación terciaria é superior á dos homes. Así, no ano 2018 o 37,5% das mulleres galegas de 16 a 64 anos tiñan este nivel de formación; nos homes esta porcentaxe era do 30,7%. No

grupo de idade de 30 a 34 anos, as diferenzas son maiores, e así no ano 2018, en Galicia, a porcentaxe de mulleres deste grupo con educación terciaria acadada o 53,8%, mentres que nos homes é do 38,4%.

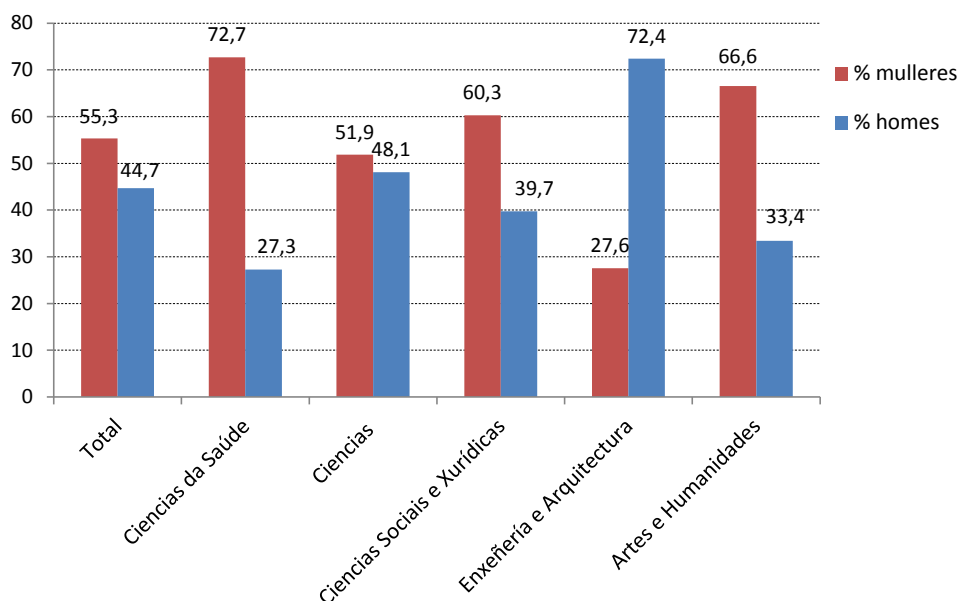
Na Táboa 12 reflíctese a distribución por sexo e área de coñecemento dos e das estudantes que se matricularon nas universidades galegas no curso 2017-2018. A proporción de mulleres matriculadas nas universidades galegas supera en case 11 puntos á dos homes.

Táboa 12.- Estudantes matriculados/as nas universidades galegas segundo a área científica e sexo. Curso 2017-2018

	Total	Mulleres	% mulleres	% homes
Total	61.535	34.033	55,3	44,7
Ciencias da Saúde	10.632	7.730	72,7	27,3
Ciencias	5.473	2.839	51,9	48,1
Ciencias Sociais e Xurídicas	26.302	15.854	60,3	39,7
Enxeñería e Arquitectura	13.137	3.622	27,6	72,4
Artes e Humanidades	5.991	3.988	66,6	33,4

Fonte: Información subministrada directamente pola Consellería de Cultura, Educación e Ordenación Universitaria.

Gráfico 13.- Estudantes matriculados/as nas universidades galegas segundo a área científica e sexo. Curso 2017-2018



Fonte: Información subministrada directamente pola Consellería de Cultura, Educación e Ordenación Universitaria.

O acceso e actual predominio das mulleres na Educación Superior segue marcado pola súa masiva presenza en determinadas ramas de coñecemento, especialmente nas Ciencias da Saúde e a súa escasa presenza na rama máis técnica, enxeñerías e Arquitectura. Esta diferenza na elección de ensinanzas condiciona e limita, en gran medida, a empregabilidade das mulleres no entorno produtivo actual.

Na poboación de 25 a 64 anos, a taxa de actividade das mulleres é inferior á dos homes en todos os niveis de estudos, non obstante as diferenzas neste indicador entre ambos xéneros é maior nos niveis educativos máis baixos.

Por outra parte, ao considerar o grupo de idade de 25 a 34 anos, redúcense as diferenzas na taxa de actividade entre homes e mulleres en todos os niveis de estudos, excepto no nivel de educación primaria e inferior no que se incrementan notablemente.

Hai unha taxa de emprego menor das mulleres, tamén segundo o nivel de formación alcanzado, sendo desfavorable á muller en todos os niveis educativos considerando o grupo de idade de 25 a 64 anos. A análise da porcentaxe de persoas que teñen emprego en función do nivel de estudos alcanzado na Táboa 14, amosa a existencia dunha correlación positiva entre o nivel de educación e o nivel de empregabilidade ou ocupación das persoas pero con taxas desfavorables para a muller en todos os niveis formativos. Existe unha clara disparidade entre o nivel de estudos que alcanzan as mulleres e as súas perspectivas profesionais.

Táboa 13.- Taxas de actividade da poboación de 25-64 anos e de 25-34 anos, segundo nivel de formación acadado, idade e sexo. Galicia. Ano 2018

	Total		Educación primaria e inferior		1ª etapa educación secundaria		2ª etapa educación secundaria		Educación superior	
	25-64	25-34	25-64	25-34	25-64	25-34	25-64	25-34	25-64	25-34
Ambos sexos	79,2	85,4	48,8	67,4	72,9	87,4	82,2	84	89,3	87,2
Homes	82,4	87	54,6	78,3	79,5	92,7	85,2	82,7	90,3	87,3
Mulleres	76	83,7	42,9	56,3	65,1	78,8	79,3	85,5	88,5	87,2

Fonte: IGE-INE. Enquisa de poboación activa

Táboa 14.- Taxas de emprego da poboación de 25-64 anos e de 25-34 anos, segundo nivel de formación acadado, idade e sexo. Galicia. Ano 2018

	Total		Educación primaria e inferior		1ª etapa educación secundaria		2ª etapa educación secundaria		Educación superior	
	25-64	25-34	25-64	25-34	25-64	25-34	25-64	25-34	25-64	25-34
Ambos sexos	69,3	71,3	36	38,8	61,2	71,5	72,1	70,4	81,7	75,4
Homes	72,9	73,8	40,7	48,5	67,7	78,4	76,1	69,9	83,9	76,6
Mulleres	65,7	68,8	31,1	28,8	53,5	60,4	68,2	70,8	79,8	74,5

Fonte: IGE-INE. Enquisa de poboación activa

Táboa 15.- Taxas de paro da poboación de 25-64 anos e de 25-34 anos, segundo nivel de formación acadado, idade e sexo. Galicia. Ano 2018

	Total		Educación primaria e inferior		1ª etapa educación secundaria		2ª etapa educación secundaria		Educación superior	
	25-64	25-34	25-64	25-34	25-64	25-34	25-64	25-34	25-64	25-34
Ambos sexos	12,5	16,5	26,3	42,5	16	18,1	12,3	16,2	8,6	13,5
Homes	11,6	15,2	25,3	38	14,8	15,4	10,7	15,4	7,1	12,3
Mulleres	13,5	17,8	27,5	48,8	17,8	23,3	14	17,2	9,7	14,5

Fonte: IGE-INE. Enquisa de poboación activa

Outro dos aspectos a considerar neste ámbito é a situación de mulleres e homes respecto das actividades de formación permanente, entendendo por aprendizaxe permanente todo tipo de formación realizada ao longo da vida: formación xeral, profesional, persoal, tanto en sistemas formais de educación como a través doutras actividades non formais.

Como medida da formación permanente de adultos considérase a formación realizada nas catro últimas semanas pola poboación de 25 a 64 anos. Refírese tanto ás ensinanzas regradas como ás non regradas. Este indicador é un dos que figuran entre os puntos de referencia para os obxectivos dos sistemas de educación e formación 2020.

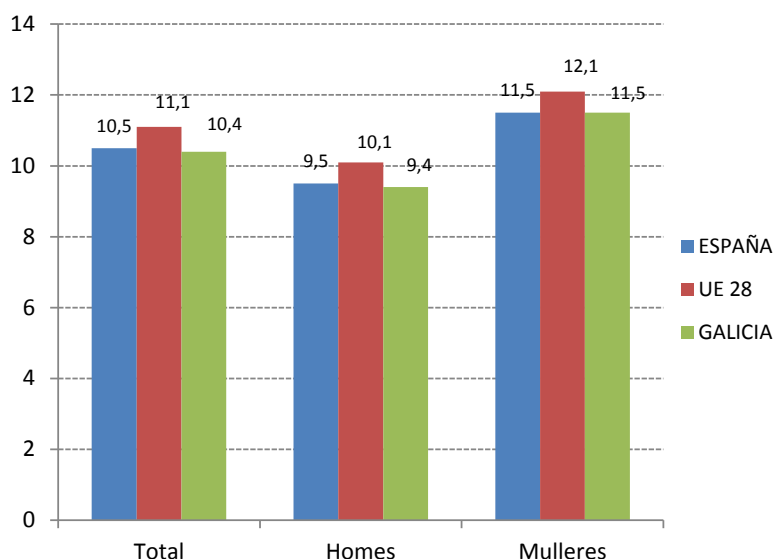
A este respecto cabe sinalar que, no ano 2018 en Galicia, a participación neste tipo de actividades foi máis elevada entre as mulleres que entre os homes, superando as primeiras aos varóns en dous puntos porcentuais. Tanto en España como na UE 28, persisten as mesmas diferenzas por sexo que se observaron no caso galego.

Táboa 16.- Porcentaxe de persoas de 25 a 64 anos que participaron nalgunha actividade de formación permanente. Ano 2018

	Total	Homes	Mulleres
GALICIA	10,4	9,4	11,5
ESPAÑA	10,5	9,5	11,5
UE 28	11,1	10,1	12,1

Fonte IGE-INE. Enquisa de poboación activa; Eurostat/ LFS: EU Labour Force Survey

Gráfico 14.- Porcentaxe de persoas de 25 a 64 anos que participaron nalgunha actividade de formación permanente. Ano 2018



Fonte IGE-INE. Enquisa de poboación activa; Eurostat/ LFS: EU Labour Force Survey

III.5. SAÚDE

Encádrase no Plan Estratéxico de Galicia 2015-2020 (PEG 2015-2020), no Eixe 2: Benestar das persoas e as familias e cohesión social, Prioridade de actuación PA.2.1: Sistema sanitario sustentable e de calidade. Fomento da saúde pública e dos hábitos de vida saudables.

O coñecemento do estado de saúde da poboación e o seu modo de enfermarse, a identificación das súas necesidades e demandas e a atención á saúde, deben estar presentes no deseño das políticas, dos programas e dos servizos sanitarios, visibilizando os problemas de saúde que afectan a mulleres e homes de xeito diferenciado.

As investigacións e estudos realizados nas últimas décadas permitiron coñecer que mulleres e homes enferman e morren por causas diferentes. Así, nos países industrializados, as mulleres viven máis anos que os homes pero con peor calidade de vida, xa que presentan con maior frecuencia enfermidades de carácter crónico debilitante, como a diabetes ou a artrose.

En 2017, o 57,5% das defuncións rexistradas en Galicia foron por enfermidades do sistema circulatorio e por tumores. Entre as mulleres, a principal causa de morte foron as enfermidades do sistema circulatorio, que representaron o 33,6% das defuncións femininas. Nos homes, son os tumores a principal causa de morte e supuxeron o 33% das defuncións masculinas. Dentro deste grupo, os tumores da tráquea, dos bronquios e do pulmón son os máis frecuentes. O 7,7% das defuncións de homes ocorridas en 2017 débéronse a esta causa.

Táboa 17.- Defuncións segundo as principais causas de morte. Galicia. Ano 2017

	Total	% Mulleres	Variación interanual (%)
Total enfermidades	31.962	50,4	0,6
Enfermidades do sistema circulatorio	9.677	55,9	-2,9
Tumores	8.692	39,8	-0,1
Enf. do sistema respiratorio	3.978	47,5	15,4
Trastornos mentais e do comportamento	2.292	67,5	-1,9
Enf. do sistema nervioso e dos órganos dos sentidos	1.545	59,0	-6,6
Enf. do sistema dixestivo	1.473	48,2	0,7
Causas externas de mortalidade	1.158	36,4	-9,0
Enf. do sistema xenitoruinario	902	57,9	-1,6
Enf. endócrinas, nutricionais e metabólicas	758	57,9	-9,4
Síntoma/signos/achados anormais, ncop.	444	41,7	142,6
Enf. infecciosas e parasitarias	433	53,8	8,3
Outras causas	610	61,6	7,0

Fonte: INE. Defunciones según la causa de muerte

No ano 2017, máis da metade das altas hospitalarias (51,2%) corresponden a mulleres, aínda que si se exclúen as producidas polo embarazo, parto e puerperio, a porcentaxe de altas suporía o 47,1%.

Nas mulleres as enfermidades respiratorias e as do aparello circulatorio foron o motivo máis frecuente de ingreso (case 12,6 e 11,1 de cada 100 altas respectivamente), seguidas das enfermidades do aparello e dixestivo (10,9 de cada 100).

Táboa 18.- Enfermos dados de alta segundo a diagnose. Galicia. Ano 2017

	Total	Homes	Mulleres	% Mulleres
Diagnóstico definitivo	298.461	145.561	152.899	51,2
X. Aparello respiratorio	42.611	23.298	19.313	45,3
IX. Aparello circulatorio	39.012	22.050	16.962	43,5
XI. Aparello dixestivo	37.997	21.407	16.590	43,7
II. Tumores	31.115	16.619	14.497	46,6
XIX. Traumatismos e envelenamentos	28.649	14.978	13.671	47,7
XV. Complicacións do embarazo, parto e puerperio	23.281	..	23.281	100,0
Outras causas	95.797	47.208	48.586	50,7

Fonte: INE. Encuesta de morbilidad hospitalaria

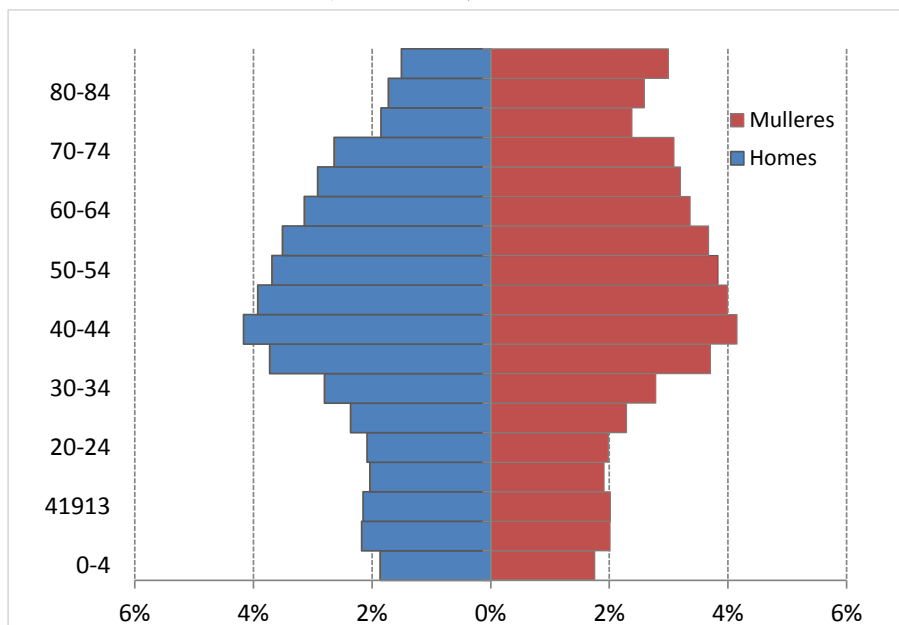
III.6. CARACTERÍSTICAS DEMOGRÁFICAS

A demografía afecta a todo o PEG 2015-2020, incluso da lugar ao Obxectivo transversal 3. Dinamización demográfica. Así mesmo encádrase no Eixe 2: Benestar das persoas e as familias e cohesión social, e dentro deste Eixe, sobre todo en dúas prioridades de actuación, Prioridade de actuación PA.2.3: Mellora dos servizos sociais a familias e á infancia, apoio á conciliación e á promoción da igualdade, servizos e axudas complementarios da educación e políticas de xuventude e cooperación e Prioridade de actuación PA.2.2: Desenvolvemento do sistema de servizos sociais de atención ás persoas maiores e dependentes.

A poboación galega caracterízase por estar inmersa nun proceso de envellecemento, pola dispersión territorial e polas consecuencias derivadas dos procesos migratorios do século pasado.

Así, hai que ter en conta que en Galicia a poboación máis envellecida é fundamentalmente feminina, o 57,3% da poboación de 65 e máis anos son mulleres e que o rango de idade máis numeroso (tanto en homes como en mulleres) é o que está entre os 40 e os 44 anos tal e como se presenta na pirámide do Gráfico 15.

Gráfico 15.- Pirámide de poboación de Galicia. Ano 2018



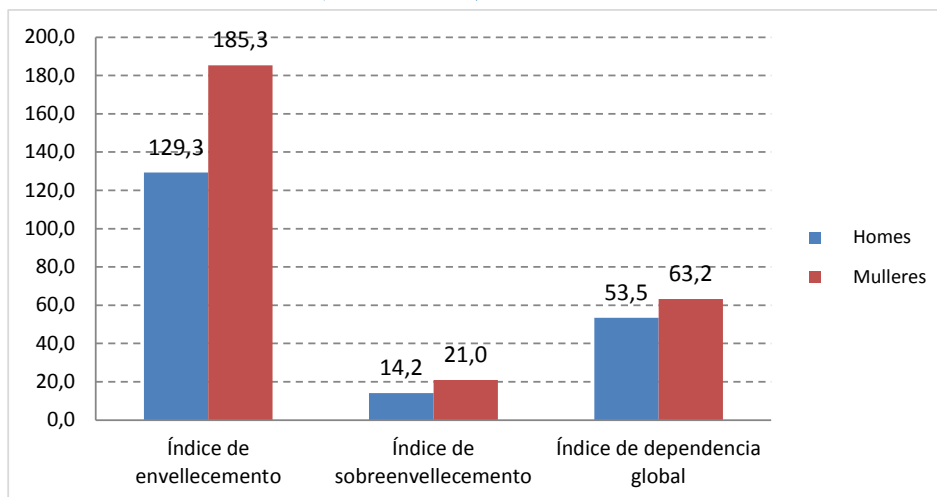
Fonte: IGE. Cifras poboacionais de referencia

○ Índice de envellecemento dos homes e das mulleres reflicte o maior envellecemento deste último colectivo. Así, no ano 2018, en Galicia hai 185 mulleres maiores de 65 anos por cada 100 menores de 20, mentres que no caso dos homes hai 129 maiores de 65 por cada 100 menores de 20.

○ Índice de sobreenvellecemento, que indica o número de persoas de 85 ou máis anos por cada 100 de 65 ou máis anos, tamén acada entre as mulleres valores máis altos que entre os homes (21 fronte a 14,2).

○ Índice de dependencia global, que representa o número de persoas en idade potencialmente dependente (menores de 15 anos e maiores de 64 anos) por cada 100 persoas en idade potencialmente activa (poboación entre 15 e 64 anos), tamén é superior entre as mulleres (63,2) que entre os homes (53,5).

Gráfico 16.- Indicadores de poboación de Galicia. Ano 2018

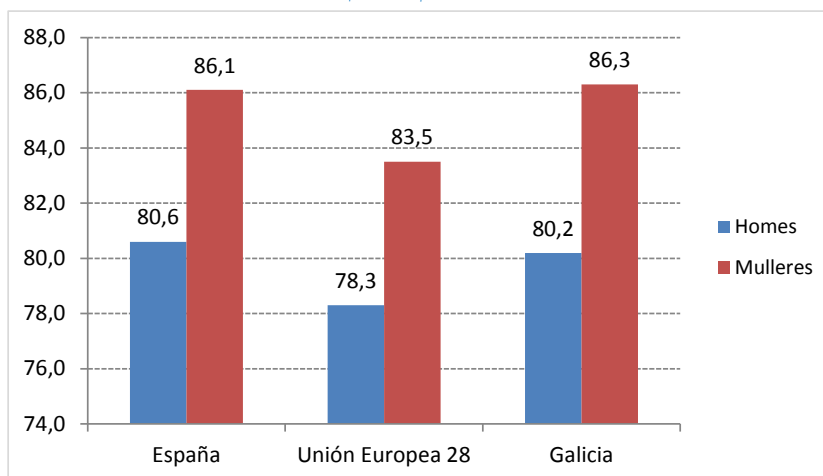


Fonte: IGE. Indicadores demográficos.

Ademais, o territorio de Galicia non está habitado de xeito uniforme, máis do 76% da poboación reside nas provincias da Coruña e Pontevedra e existe unha sobrerrepresentación feminina en todas as provincias. No ano 2018, o número de mulleres en Galicia é superior nun 7,1% ao de homes, relación moi superior á española (3,9%) e á da UE 28 (4,5%).

A idade media da poboación residente en Galicia a 1 de xaneiro de 2018 é de 47 anos (case 4 anos superior á idade media en España, 43,18), e con claras diferenzas por sexos. A idade media das mulleres galegas no ano 2018 é 48,54 anos fronte aos 45,36 dos homes. Ademais, en todas as provincias galegas a idade media das mulleres é superior á dos homes.

Gráfico 17.- Esperanza de vida ao nacer. Ano 2017



Fonte: IGE. Táboas de mortalidade, INE Indicadores demográficos, Eurostat: Population Statistics

A esperanza de vida ao nacer sitúase no ano 2017 para a poboación galega en 83,3 anos. Nas mulleres este indicador toma un valor 6,1 anos superior ao dos homes. No caso de España e a UE 28 esta fenda alcanza os 5,5 e 5,2 anos, respectivamente.

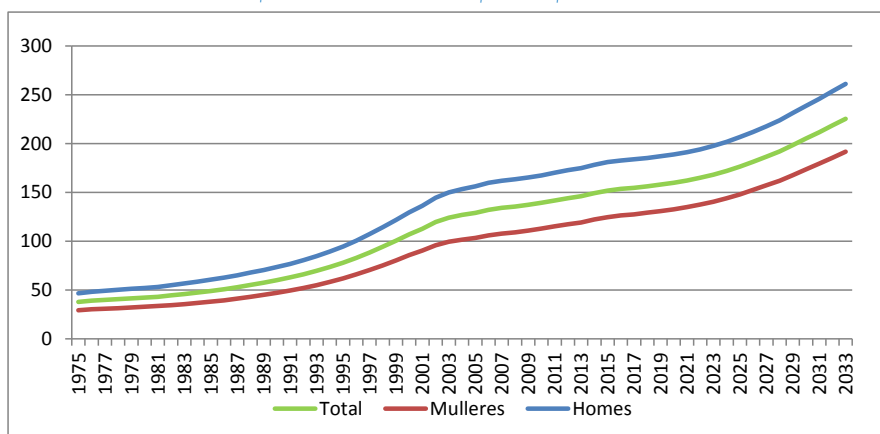
Galicia presenta no ano 2018 a terceira taxa xeral de fecundidade máis baixa de España (case 30 nacementos por cada 1.000 mulleres en idade fértil), tan só superada por Canarias e Asturias.

Ademais, segundo as proxeccións de poboación a curto prazo, Galicia perderá 138.096 habitantes no período 2018-2033, o que supón unha diminución do 5% da súa poboación. Por provincias, en Ourense e en Lugo produciranse as maiores perdas de poboación en termos relativos (un 9% e un 8% respectivamente).

Ademais da baixada no número de habitantes, as proxeccións mostran un progresivo envellecemento da poboación. Así, en Galicia, a porcentaxe de persoas de 65 ou máis anos pasará do 24,9% en 2018 ao 31,4% en 2033.

O índice de envellecemento proxectado para 2033 de Galicia sitúase no 225,5, o que significa que para esa data por cada 100 menores de 20 anos haberá na nosa Comunidade Autónoma 225 maiores de 64 anos (en 2018 o indicador situouse en 156,4%). Este índice de envellecemento será maior nas mulleres, que para o ano 2033 se situará en 261,2, é dicir por cada 100 mulleres menores de 20 anos haberá 261 maiores de 64 anos.

Gráfico 18.- Índice de envellecemento proxectado por sexo. Galicia. 1975-2033

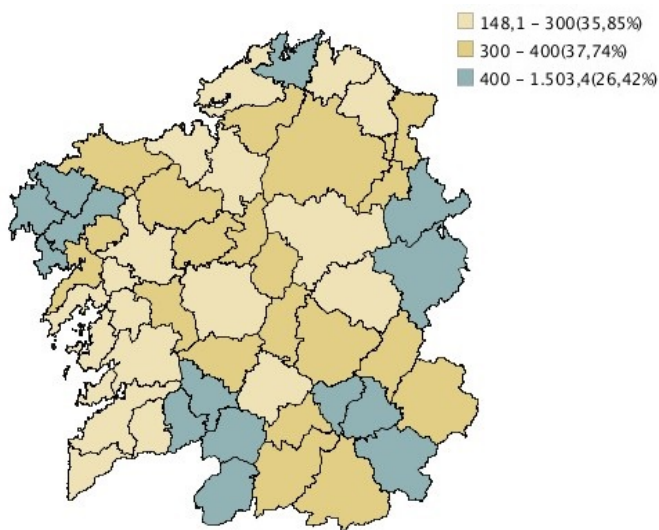


Fonte: IGE. Proxeccións de poboación

As áreas máis envellecidas serán as situadas no sur da provincia de Ourense, marxe oriental da provincia de Lugo e na Área da Costa da morte e na comarca de Ortegal, nestas áreas o índice de envellecemento proxectado será superior a 400 (400 maiores por cada 100 mulleres menores), tal e como se reflexa no Gráfico 18. Cabe destacar valores

moi superiores a 400 nas comarcas A Baixa Limia, Terra de Trives, Terra de Celanova e Viana, situadas no sur de Ourense, onde a relación entre as mulleres menores de 20 e maiores de 64 atoparase por enriba dos 700 (700 maiores por cada 100 mulleres menores).

Gráfico 18.- Mapa do índice de envelhecimento proxectado para as mulleres no ano 2033 nas comarcas galegas



Fonte: IGE. Proxeccións de poboación

III.7. INCLUSIÓN SOCIAL E REDUCIÓN DA POBREZA

Encádrase no Plan Estratéxico de Galicia 2015-2020 (PEG 2015-2020), no Eixe 2: Benestar das persoas e as familias e cohesión social, Prioridade de actuación PA.2.4: Deseño dunha estratexia de integración social que mellore o benestar da cidadanía, axude ás persoas máis desfavorecidas a retomar o máis axiña posible a situacións socioeconómicas aceptables e que fomente a igualdade de xénero.

O indicador denominado “en risco de pobreza ou exclusión social “ refírese a aquelas persoas que están nalgunha das seguintes situacións:

- En risco de pobreza: o ingreso por unidade de consumo está por debaixo do 60% da mediana dos ingresos por unidade de consumo.
- En carencia material severa.
- Persoas de 0 a 59 anos que viven en fogares sen ingresos de traballo ou con baixa intensidade de ingresos de traballo, é dicir, onde o número de días que os adultos de 18 a 59 anos dese fogar tiveron ingresos por traballo supón ata o 20% do número total de días que poderían telos durante o ano anterior.

O risco de pobreza ou exclusión social materialízase de forma distinta no territorio español, cunha marcada concentración no suroeste peninsular e en Canarias.

No caso de Galicia a taxa de risco de pobreza ou exclusión social situouse en 2017 no 20,3%, 5,8 puntos porcentuais por debaixo da española, que para o mesmo período foi do 26,1%.

No ano 2017, a porcentaxe de persoas que viven en fogares con carencia material severa en Galicia (4,2%), é 1,2 puntos máis baixo que en España no mesmo período (5,4%)

A porcentaxe de persoas de 0 a 59 anos que viven en fogares con baixa intensidade de ingresos de traballo (10,2 %) é 0,5 puntos inferior a España (10,7%).

As diferenzas por xénero tamén se manifestan neste ámbito:

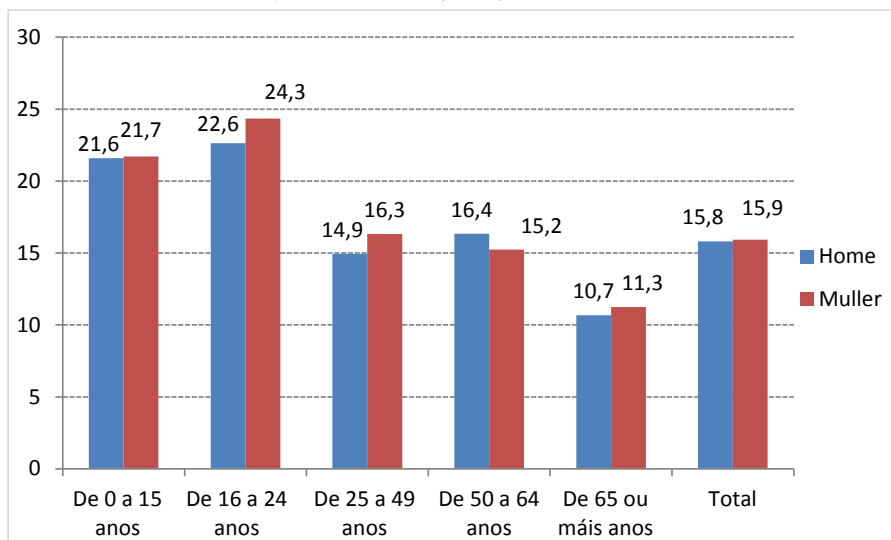
- As mulleres con discapacidade, estranxeiras ou maiores de 45 anos presentan maiores dificultades de acceso ao emprego e condicións laborais máis precarias.
- Soamente no rango de idade de 50 a 64 anos a taxa de risco de pobreza das mulleres é inferior á dos homes.

A taxa de risco de pobreza de Galicia situouse no período 1999-2010 en torno ao 14% da poboación, experimentando unha suba de aproximadamente un punto porcentual anual en 2011 e 2012. No ano 2017, o 15,9% da poboación atopábase en risco de pobreza, 5,6 puntos por debaixo do de España para ese período (21,5%).

Hai unha maior incidencia do incremento da taxa de risco de pobreza na poboación nova, nos fogares con nenos/as ao seu cargo, así como na poboación estranxeira. O 20,5% dos fogares con nenos/as a cargo está nunha situación de pobreza, que ademais aumenta segundo o número de menores. Ademais, case a metade dos fogares monoparentais (maioritariamente encabezados por mulleres) atópanse en situación de pobreza.

Tendo en conta a idade, o Gráfico 19 amosa que o grupo de idade de 16 a 24 anos é o que presenta unha taxa de risco de pobreza máis elevada, lixeiramente superior na mocidade. Ao contrario, os maiores de 65 anos son os que teñen unha taxa máis reducida. En media, as mulleres presentan unha taxa moi similar á dos homes.

Gráfico 19.- Taxa de risco de pobreza por sexo e idade. Galicia. Ano 2017



Fonte: IGE. Enquisa estrutural a fogares

III.8. VIOLENCIA DE XÉNERO

Este ámbito forma parte do Principio horizontal 2. do Plan Estratéxico de Galicia 2015-2020 (PEG 2015-2020), Promoción da igualdade entre homes e mulleres e non discriminación e como tal estará presente en todos ámbitos. Así mesmo encádrase no Eixe 2: Benestar das persoas e as familias e cohesión social, en dúas prioridades de actuación en especial, Prioridade de actuación PA.2.3: Mellora dos servizos sociais a familias e á infancia, apoio á conciliación e á promoción da igualdade, servizos e axudas complementarios da educación e políticas de xuventude e cooperación e Prioridade de actuación PA.2.4: Deseño dunha estratexia de integración social que mellore o benestar da cidadanía, axude ás persoas máis desfavorecidas a retomar o máis axiña posible a situacións socioeconómicas aceptables e que fomente a igualdade de xénero.

A violencia de xénero constitúe a manifestación máis extrema da desigualdade entre mulleres e homes e contra a que resulta necesario intervir con accións de prevención, sensibilización, formación e educación e atención directa e protección das vítimas de violencia de xénero.

Segundo os datos dos que dispón o punto de coordinación das ordes de protección de Galicia (PCOP) dependente da Secretaría Xeral da Igualdade, actualmente están vixentes en Galicia 5.698 ordes de protección a vítimas de violencia de xénero.

Tal e como se mostra na Táboa 19, no ano 2018 solicitáronse en Galicia 2.021 ordes de protección e acordáronse o 67,1% das mesmas.

Táboa 19.- Ordes de protección solicitadas nos Xulgados de violencia sobre a Muller

	2010	2011	2012	2013	2014	2015	2016	2017	2018
España									
Ordes de protección solicitadas	37.908	35.813	34.556	32.831	33.167	36.292	37.958	38.488	39.176
Porcentaxe de ordes de protección acordadas	67,3	65,8	61,5	58,9	56,6	57,4	64,1	67,7	69,2
Galicia									
Ordes de protección solicitadas	1.342	1.249	1.443	1.490	1.327	1.564	1.693	1.928	2.021
Porcentaxe de ordes de protección acordadas	60,7	63,9	63,2	59,4	62,5	59,5	67,0	66,6	67,1

Fonte: Ministerio de Sanidad, Servicios Sociales e Igualdad.

No ano 2018 en Galicia producíronse 6.537 denuncias por violencia de xénero, o que supón unha taxa de 4,7 denuncias por mil mulleres.

Táboa 20.- Denuncias por violencia de xénero no período 2010-2018

	2010	2011	2012	2013	2014	2015	2016	2017	2018
España									
Número de denuncias	134.105	134.002	128.477	124.893	126.742	129.193	143.535	166.260	166.961
Taxa por mil de mulleres	5,7	5,7	5,4	5,3	5,4	5,5	6,1	7,0	7,0
Galicia									
Número de denuncias	5.270	5.153	4.788	5.174	5.209	5.210	5.683	6.436	6.537
Taxa por mil de mulleres	3,7	3,6	3,4	3,6	3,7	3,7	4,1	4,6	4,7

Fonte: Ministerio de Sanidad, Servicios Sociales e Igualdad, INE. Cifras de poboación. Poboación a 1 de xullo.

No ano 2018 en Galicia morreron 3 mulleres por violencia de xénero a mans da súa parella ou exparella, 1 mais que no ano 2017 e que fai que a taxa por millón de mulleres acade o valor de 2,14, dato superior ao do ano 2017 e ao dato de España(2,01).

Táboa 21.- Mulleres mortas por violencia de xénero a mans da súa parella ou exparella

	2010	2011	2012	2013	2014	2015	2016	2017	2018
España									
Número	73	62	52	54	55	60	49	51	48
Taxa por millón de mulleres	3,07	2,59	2,17	2,26	2,31	2,53	2,07	2,15	2,01
Galicia									
Número	2	3	4	3	6	8	4	2	3
Taxa por millón de mulleres	1,38	2,07	2,78	2,10	4,22	5,65	2,84	1,42	2,14

Fonte: Ministerio de Sanidad, Servicios Sociales e Igualdad, INE. Padrón municipal de habitantes

En 2013, a Xunta de Galicia aprobou o Acordo polo que se aproba o Protocolo para o exercicio da acción popular por parte da Administración xeral da Comunidade Autónoma de Galicia nos procedementos penais en casos de morte por causa de violencia de xénero. No ano 2016 leváronse a cabo diversas actuacións sobre o personamento en exercicio da acusación popular en 2 procesos penais por violencia de xénero con resultado de morte no territorio da Comunidade Autónoma Galega, consistentes na comparecencia e/ou intervención na práctica de dilixencias e formulación de escritos procesuais nas dilixencias previas.

Ante a situación de indefensión en que se atopan moitas mulleres en situación de violencia de xénero, nalgúns casos con grave perigo para elas e os seus fillos e as súas fillas, a Xunta de Galicia ten articulada unha rede de casas de acollida para mulleres maltrata-

das, cunha conexión entre elas, de tal xeito que as mulleres galegas que o precisen, por atoparse na referida situación de indefensión, teñan un lugar de referencia onde acudir. A rede de centros de acollida da comunidade autónoma tivo en 2018 unha ocupación media do 69,2%.

Táboa 22.- Usuarios e ocupación media da rede de centros de acollida. Ano 2018

Localidade	Mulleres	Nenas Menores	Nenos Menores	% media ocupación de RGA
A Coruña	35	11	10	69,40%
Lugo	8	6	4	65,55%
Ourense	29	16	13	72,06%
Culleredo	6	4	5	85,71%
Ferrol	13	10	7	53,40%
Total	91	47	39	69,22%

Fonte: Secretaría xeral da Igualdade. Xunta de Galicia

RGA: Rede Galega de Acollemento

Completando esta rede de acollida, en xuño de 2014 iniciou as súas actividades o Centro de Recuperación Integral para mulleres que sofren violencia de xénero (CRI), cun horario amplo e flexible para así poder cubrir as necesidades das mulleres e das súas fillas e fillos, e para atender á conciliación da vida laboral, persoal e familiar das persoas usuarias. No ano 2018, 54 mulleres recibiron algún tipo de atención no CRI.

Táboa 23.- Persoas usuarias do CRI. Ano 2018

Mulleres	54
Fillas das mulleres	17
Fillos das mulleres	19
Mulleres dependentes	3
Homes dependentes	3
Total	96

Fonte: Secretaría xeral da Igualdade. Xunta de Galicia

Dentro dos programas de atención psicolóxica, durante o ano 2018 recibiron atención un total de 792 persoas (víctimas de violencia e persoas do seu entorno familiar) e participaron na intervención 96 profesionais da psicoloxía.

Táboa 24.- Persoas usuarias dos programas de atención psicolóxica. Ano 2018

Provincia	Mulleres	Nenas Menores	Nenos Menores	P. deptes.	TOTAL
A Coruña	265	47	36	13	361
Lugo	43	7	5	2	57
Ourense	68	15	10	7	100
Pontevedra	186	44	37	7	274
Total	562	113	88	29	792

Fonte: Secretaría xeral da Igualdade. Xunta de Galicia

Durante ese mesmo período, o programa “Abramos o círculo” para a atención psicolóxica especializada e apoio a homes que adoptan actitudes inadecuadas nas relacións coa súa parella, coa súa familia, e que desexan adquirir novos modos de comportamentos exentos de agresividade, prestou atención a 86 homes e participaron na intervención 61 profesionais da psicoloxía.

Táboa 25.- Homes participantes no programa “Abramos o círculo”. Ano 2018

A Coruña	Lugo	Ourense	Pontevedra
40	4	6	36
Total: 86			

Fonte: Secretaría xeral da Igualdade. Xunta de Galicia

Por outra banda, polo que se refire ao servizo ATENPRO para vítimas de violencia de xénero, dependente do Ministerio de Sanidade, Servizos Sociais e Igualdade, a través da Delegación do Goberno para a Violencia de Xénero, que é unha modalidade baseada en tecnoloxías de comunicación telefónica móbil e de telelocalización telefónica que ofrece ás vítimas da violencia de xénero que contén cunha orden de protección ou medida de afastamento, unha atención inmediata e a distancia, asegurando unha resposta rápida ás eventualidades que poidan acontecerlles as 24 horas do día, os 365 días do ano e independentemente do lugar onde se atopen, a continuación recóllese a evolución das cifras de usuarias deste servizo no ano 2018.

Táboa 26.- Usuarias ATEMPRO 2018

	Altas 2018	Baixas 2018	Altas a 31 de decembro de 2018
A Coruña	189	184	336
Lugo	15	20	39
Ourense	8	12	20
Pontevedra	91	86	139
Total	303	302	534

Fonte: Ministerio de Sanidade, Servizos Sociais e Igualdade. Delegación do Goberno para a violencia de xénero

Para complementar todos os servizos de atención e prevención que xa existían na nosa Comunidade autónoma, o 6 de outubro de 2015 asinouse un convenio de colaboración entre o Ministerio do Interior e a Comunidade Autónoma de Galicia, para integrar o Punto de coordinación das ordes de protección de Galicia co Sistema de seguimento integral nos casos de violencia de xénero (Sistema Viogén).

O Sistema de Seguimento Integral de violencia de xénero, coñecido como VIOGEN, é unha aplicación informática desenvolvida pola Secretaría de Estado de Seguridade do Ministerio do Interior que pretende acadar os seguintes obxectivos:

- Aglutinar as diferentes institucións públicas que teñen competencias en materia de violencia de xénero
- Integrar toda a información de interese que se estime necesaria
- Facer predición do risco
- Atendendo ao nivel de risco, realizar o seguimento e protección ás vítimas en todo o territorio nacional
- Efectuar un labor preventivo, emitindo avisos, alertas e alarmas, a través do "Subsistema de notificacións automatizadas", cando se detecte algunha incidencia ou acontecemento que poida por en perigo a integridade da vítima.
- Establecer unha tupida rede que permita o seguimento e protección de forma rápida, integral e efectiva das mulleres maltratadas, e dos seus fillos e fillas, en calquera parte do territorio nacional.

A continuación, reflíctense os datos dos casos activos en Galicia, por provincia, no sistema VIOGEN a 31 de decembro de 2018, segundo o nivel de risco:

Táboa 27.- Casos activos no sistema Viogen, por nivel e risco 2018

Nivel de risco	A Coruña	Lugo	Ourense	Pontevedra	TOTAL
Non apreciado	472	243	225	514	1.454
Baixo	870	189	157	455	1.671
Medio	211	34	23	127	395
Alto	6	0	0	6	12
Extremo	0	0	0	0	0
Total	1.559	466	405	1.102	3.532

Fonte: Ministerio de Sanidade, Servizos Sociais e Igualdade. Delegación do Goberno para a violencia de xénero

En Galicia funciona ademais o teléfono da muller, 900 400 273, que é gratuíto, anónimo, funciona as 24 horas do día e ten cobertura para toda a Comunidade Autónoma. Está atendido por un equipo multidisciplinar, coordinado cos diferentes profesionais de

toda Galicia, de forma que calquera muller poida facer unha consulta, tanto en horario laborable como en horario nocturno e en días non laborables ao longo de todo ano. En 2018 atendeu un total de 3.360 chamadas. Este teléfono atópase conectado co teléfono nacional de violencia de xénero 016, e todas as chamadas recibidas no 016 e efectuadas dende Galicia, son derivadas automaticamente ao teléfono da muller 900 400 273.

III.9. SOCIEDADE DA INFORMACIÓN

Encádrase no Plan Estratéxico de Galicia 2015-2020 (PEG 2015-2020), no Eixe 4: Sociedade dixital, cultura e reforzo do peso de Galicia no seu entorno, Prioridade de actuación PA.4.I: Desenvolvemento da economía dixital. Apoio á industria cultural e de medios como unha fonte de riqueza e impulso ao desenvolvemento da sociedade da información, prioridade moi relacionada co Obxectivo transversal I Impulso da cultura da innovación.

Dada a importancia que o Sector TIC está a ter no desenvolvemento da economía da nosa Comunidade Autónoma, a análise da presenza da muller no mesmo é crucial para a sustentabilidade do sector.

A Axenda Dixital Europea 2020 é un ambicioso programa que ten entre as súas prioridades a de "Fomentar a alfabetización, a capacitación e a inclusión dixitais".

Dentro desta prioridade, a acción 60 céntrase no obxectivo de promover unha maior participación das mulleres xoves na forza de traballo das TIC. Débese investir e aumentar a man de obra feminina neste sector, loitando contra a tendencia de diminución do número de mozas que escollen carreiras tecnolóxicas.

Unha das posibles causas desta escasa representación é o reducido interese da muller pola formación especializada en TIC, onde segundo datos europeos (informe "Women active in the ICT sector". European Commission):

- De cada 1000 mulleres graduadas, só 29 o están en TIC (2,9%)
- E destas, unicamente 4 traballan no sector tecnolóxico (13,8% das graduadas en áreas TIC).

Segundo a Enquisa sobre a Sociedade da Información nas empresas TIC galegas. OSIMGA 2018, mentres que o 26,7% das persoas que traballan no sector TIC son homes que contan con formación TIC de grao medio ou superior, só o 7,2% son mulleres que dispoñen da mesma formación académica. Tamén cabe salientar a significativa fenda existente nos Ciclos formativos Superiores TIC: 18,4% de homes fronte a tan só un 3,9% de mulleres.

Por outra banda, segundo os datos de afiliacións e contas de cotización proporcionados polo IGE, procedentes da Seguridade Social, en 2018 as mulleres representaban o

31,6% do sector TIC en Galicia e a súa presenza varía notablemente en función dos distintos subsectores, acadando a máxima presenza no sector das telecomunicacións (38,5%) fronte á porcentaxe máis baixa que corresponde co sector das manufactureiras TIC, onde non chega ao 25%. Ademais, a presenza das mulleres autónomas no sector TIC galego sitúase no 23%.

Salientar que a presenza de mulleres nas distintas áreas funcionais das compañías do sector tecnolóxico galego non é homoxénea. Soamente nas tarefas non TIC as mulleres están preto de acadar unha situación de equilibrio. Así, só o 9,7% das mulleres que traballan no sector desenvolve funcións TIC, fronte ao 40,9% dos homes e no persoal non dedicado a tarefas TIC, a porcentaxe de mulleres (16,9%) é 4,3 puntos inferior á dos homes (21,2%).

Polo que se refire ao uso das TIC, a fenda dixital de xénero da poboación de 16 a 74 anos reduciuse considerablemente nos últimos anos no caso de Galicia, no uso de Internet a fenda dixital no ano 2018 era de -1,2 puntos e de 0,3 puntos no caso do uso frecuente de internet. Non ocorría isto no ano 2013, onde a fenda de dixital era 5 (uso de internet) e 3,9 (uso frecuente de internet).

A fenda dixital de xénero aumenta ao comparar as compras a través de internet. Os homes galegos superan en 6,4 puntos ás galegas.

Táboa 28.- Porcentaxe de persoas que utilizaron novas tecnoloxías segundo o sexo. Ano 2018

	Utilizaron internet nos últimos 3 meses	Utilizaron internet polo menos unha vez por semana nos últimos 3 meses	Compraron a través de internet nos últimos 3 meses
España			
Total	86,1	82,5	43,5
Home	86,6	83,0	44,6
Muller	85,6	82,0	42,3
Fenda dixital	1,0	1,0	2,3
Galicia			
Total	80,4	76,3	40,4
Home	79,8	76,4	43,7
Muller	81,0	76,1	37,3
Fenda dixital	-1,2	0,3	6,4

Fonte: INE: Enquisa sobre equipamento e uso de tecnoloxías da información e comunicación nos fogares 2018

Porcentaxe sobre persoas de 16 a 74 anos

A fenda dixital de xénero é a diferenza entre as porcentaxes de homes e mulleres

A fenda dixital entre homes e mulleres en Galicia aparece máis marcada cando se considera o grado de urbanización do concello, tal e como se reflicte na Táboa 29.

Táboa 29.- Porcentaxe de persoas que utilizaron novas tecnoloxías segundo o sexo e o grao de urbanización do concello. Ano 2018

		Utilizaron o ordenador nos últimos 3 meses	Utilizaron internet nos últimos 3 meses
Zonas densamente poboadas (ZDP)	Home	74,90	81,47
	Muller	66,66	75,77
	Total	70,51	78,44
Zonas intermedias (ZIP)	Home	63,88	73,73
	Muller	60,45	70,53
	Total	62,12	72,09
Zonas pouco poboadas (ZPP)	Home	47,64	58,94
	Muller	44,14	55,05
	Total	45,86	56,97
Total	Home	62,90	72,03
	Muller	58,10	68,06
	Total	60,42	69,98

Fonte: IGE. Enquisa Estructural a Fogares. Ano 2018

Os datos fan referencia á poboación de 5 ou máis anos